

Udviklingsplan for Kværs Tørsbøl og Snurom 2010

Visitkort for Kværs Tørsbøl og Snurom

1. Natur med morænebakker, smeltevandsslette, skove, afgræssede enge, større moseområder og hedearealer med fin lyngbevoksning.
 - a. Området kan byde på kommunens mest varierende naturoplevelser, vi har alt indenfor natur undtagen havet, men dette er dog heller ikke længere væk end 10 min. Der er lavet en fin Landskabsanalyse i 2008 støttet af Sønderborg kommune. Tidligere har geolog Sigurd Hansen beskrevet, at man i en cirkel med Kværs som centrum kan finde alle jordtyper i Danmark undtagen molér, indenfor 1 km.
2. Fritidsaktiviteter og multihal
 - a. Mange tilbud omkring sportshallen, hvor der er en meget aktiv idrætsforening.
3. Kirke (selvstændigt sogn)
 - a. En velfungerende kirke med ca. 1000 indbyggere
4. Erhvervsliv (Landbrug, håndværker, unghaner mm.)
 - a. Der er mange erhverv i området i forhold til antallet af borgere. Området er et attraktivt område for nye erhvervsprojekter, fordi der er kort afstand til hhv. Sønderborg, Åbenrå og grænseområdet. Udover Landbruget er de erhvervsdrivende karakteriseret ved at have kunder, der rækker langt ud over lokalområdet og derfor ikke så afhængige af udviklingen lokalt.
5. Sammenhold (Stor energi og vilje)
 - a. Foreningslivet i området er meget udbygget i området og arbejdet præges af mange, der gerne vil gøre en indsats for fællesskabet.
6. Tilflytning
 - a. Når ejendomme kommer til salg er det relativt hurtigt, at finde en ny køber. Området er kendt for de mange muligheder.
7. Kværs og Tørsbøl Frivillige brandværn
 - a. Mange aktive, der bidrager til at holde de stolte traditioner i live og samtidig yder et professionelt beredskab i området.
8. Skolen i Kværs har børn fra 0. til 6. klasse.
 - a. Som noget særlig er der altid stor forældre opbakning til aktiviteter på skolen,
 - b. Skolen har gennem mange år haft fokus på sundhed og har for 7 år i træk modtaget friluftsrådets "Grønne flag", som eneste skole i Sønderborg kommune.
9. Kværs Multi Univers (tidligere benævnt Gadekæret)
 - a. Et stort projekt, der samler unge og ældre i fællesskab omkring faciliteter ved skolen, børnehaven, idrætshal og ny multihal.
10. Kulturelle aktiviteter
 - a. Sport i meget attraktive faciliteter, musik på "Den lokale scene i Kværs", kunstudstillinger med mange udstillere, og dilettant, der har over 500 solgte billetter hvert år, ny meget stor ridehal,

Befolkningsgrundlag i Kværs skoledistrikt

Nedenstående er hentet fra Sønderborg kommunes hjemmeside.

Folketal pr. 1. januar Kværs skoles distrikt					
Alder	2008	2009	2010	2011	2012
0 år	16	16	15	15	14
0 – 2 år	45	50	47	46	44
0 – 3 år	62	61	65	62	60
0 – 6 år	97	98	105	109	106

3 – 5 år	37	39	46	46	50
3 – 6 år	52	48	58	63	62
6 år	15	9	11	17	12
7 – 11 år	81	75	70	68	72
12 – 16 år	66	74	76	74	74
7 – 16 år	147	149	146	142	146
17 – 25 år	88	79	71	65	55
26 – 42 år	244	242	239	236	238
43 – 59 år	243	245	257	257	263
60 – 64 år	71	71	67	64	57
26 – 64 år	558	558	563	557	558
65 – 79 år	84	88	94	107	117
80 – 99 år	22	24	23	23	23
0 – 99 år	996	996	1.001	1.003	1.004

Vision: Sikre at området forbliver attraktivt og synligt.

Den overordnede vision er, at holde liv i de foreninger og mursten, der allerede er meget aktive og funktionelle i området. På nuværende tidspunkt er der mange ildsjæle, der gør en stor indsats. For at dette også er tilfældet om 5-10 år skal der ”indfanges” nye aktive som vil deltage i foreningslivet i fremtiden. På det funktionelle plan ønskes cykelsti mellem Kværs og Snurom og mellem Kværs og Gråsten. Der ønskes flere byggegrunde til salg. Byggeaktivitet i området er med til at bevare et positivt image og sikre grundlaget for Børne-universet Gadekæret.

Elementer, der kan bidrage til at virkeliggøre visionen:

1. Liv i eksisterende mursten/foreninger (Sikre eksisterende foreninger deres midler)
 - a. Positiv omtale af de aktiviteter foreningerne arrangerer
 - b. Undgå konkurrence foreningerne imellem
 - c. Aktiv opbakning at arrangementer
2. Erhvervs livet skal styrkes (både eksisterende og nye)
 - a. Sikre gode etableringsmuligheder
 - b. Mulighed for udvidelse af erhverv
3. Tilkørsel ved motorvejen i begge retninger
 - a. Sikre at Kværs/Tørsbøl forbliver centrum i Sønderborg Kommune og Landsdelen i det hele taget
 - b. Medvirkende til aktiviteter og udviklingsmuligheder
4. Central beliggenhed (Centrum i Sønderjylland)
 - a. Kværs kan profilere sig på at ligge i centrum Sønderborg, Aabenraa Flensborg
5. Skole skal bevares (Kvalitet)
 - a. Sørge for at tilflyttere og borgere være Kværs skole som skole for deres børn
 - b. Klubaktiviteter til unge
6. Kirken og sognet skal bevares som selvstændig
 - a. Synliggøre at der er brug for sognepræsten mere end 50 %
 - b. Sørge at profilere kirken og gøre den mere synlig
7. Gode bus forbindelser til Sønderborg og Aabenraa
 - a. Offentlig transport (Tog og bus)
 - b. Analyse af behovet for kollektiv trafik i området
 - c. Tilpasse eller anvende alternative kollektive former for transport
8. Byggegrunde skal frem i LYSET, (Arealer til byggegrunde)
 - a. Fremstød for at bygge i lokalområdet
 - b. Fremvisning på lokal hjemmeside.

9. Gøre noget aktivt for at skabe sammenhæng mellem de tre byer
 - a. mere bebyggelse mellem de to byer
 - b. Udvisket grænsen mellem Kværs og Tørsbøl
10. Kværs plantage (Stier, aktivt brug af plantagen)
 - a. Markedsføring af området (Som rekreativt område for Sønderborg)
 - b. Mere brug af naturen og flere oplysninger om naturen i lokalområdet
11. Hvordan får vi aktiveret nyttilflyttere
 - a. "Besøgsvenner"
 - b. Mentorordninger for tilflyttere
 - c. Velkomstpakker
 - d. Særlige invitationer til arrangementer
12. Attraktivt for børnefamilier (Skolevej fra Snurom, ældreboliger)
 - a. Børnepasningsmuligheder udover institutionen
13. Gadekær (Centrum for andre aktiviteter)
 - a. Projektbeskrivelsen beskriver nogle af de tænkte aktiviteter
 - b. Arbejdsgrupper nedsat til yderligere beskrivelser
14. Dagpleje ønskes bevaret
 - a. Sikre at der er pasningsmuligheder – dagpleje i Kværs området
 - b. Børneuniverset med mulighed for bufferfunktion for dagplejen
 - c. Udvidede muligheder for børnepasning
15. Bedre stisystem mellem byerne.
 - a. til brug for cyklister og forgængere
16. Kværs med opland som en del af det kulturelle fyrtårn (Den vestlige port til Sønderborg kommune).
 - a. Stor aktivitet på den lokale scene, der er en del af et kulturelt netværk, der er grænseoverskridende

Infrastruktur, logistik, beboelse i udviklingsplanen for Kværs Tørsbøl og Snurom

Analyse af områdets Infrastruktur, logistik, beboelse:

Området er inde i en positiv udvikling, hvor der bygges en ny institution til børnepasning og samtidig bygges en multihal i forbindelse med den allerede eksisterende sportshal i Kværs. For at skabe sammenhæng mellem de enkelte aktiviteter bliver det hele struktureret i Kværs Multi Univers. Området er centralt placeret i forhold til de større byer og har deraf meget trafik, der skal afvikles. Dette er en fordel, når der tænkes på bosætning, da man har kort afstand til både Sønderborg, Aabenraa og Flensborg. Der er for tiden ikke mange ledige byggegrunde til salg, men en del er på vej indenfor nær fremtid, både på privat og kommunalt initiativ.

Elementer, der kan fremme Infrastruktur, logistik, beboelse:

1. Området vil kunne drage stor nytte af en til- og frakørsel til motorvejen ved Felstedvej i forbindelse med en omfartsvej ved Felsted.
2. Der skal arbejdes for gode forbindelser til de omkringliggende byer. Primært skal man sørge for, at uddannelsessøgende har gode transportmuligheder. Man kunne for eksempel tænke sig, at kommunen havde direkte busforbindelser indrettet efter de uddannelsessøgende i ydreområderne.
3. I forbindelse med den offentlige transport foreslår gruppen, foruden busruterne at man arbejder på indsættelse af en skinnebus mellem Tinglev (Tønder) og Sønderborg med trinbræt i bl.a. Tørsbøl, Rinkeby, Adsbøl og Vester Sottrup.
4. Det er også nødvendigt med en venstresvingbane på Avntoftvej v. svingning mod Søndertoften. Specielt med den stigende trafik savnes denne bane meget.

5. Opsætning af ”stærekasser”, der kan måle hastigheder på området farlige strækninger. Der er en del lige strækninger, hvor der køre med for stor hastighed.
6. I forbindelse med stisystemer og transportmuligheder i området er det et stort ønske at den planlagte udvidelse af Buskmosevej med tilhørende cykelsti fremskønnes.
7. Det ville ligeledes være optimalt med en anden og mere lyddæmpet belægning på Kværsgade,
8. En forlængelse af cykelstien fra Kværs til Tørsbøl, så den når helt hen til Melskovvej og Danfoss.
9. Det er et ønske, at det af Gråsten Kommune foreslåede cykelsti-projektet mellem Snurom og Søgård bliver gennemført.
10. Man skal arbejde på en styrkelse af sammenhængen mellem de tre landsbyer Kværs Tørsbøl og Snurom. Historiske opdelinger og usynlige grænseflader nedbryder mange gange hurtigere når der tilføres området nye forbindelsesmuligheder. Dette kan bl.a. ske ved en udvikling af gang- og cykelsti-systemer. Gruppen bifalder kommunens tiltag omkring busafgang til og fra Snurom, men på sigt er det nødvendigt med etablering af cykelsti mellem Snurom og Kværs Multi Univers.
11. En øget markedsføring af området kan efter gruppens mening ske gennem:
 - a. Hjemmesiden
 - b. Kommunen
 - c. Erhvervslivet
 - d. Foldere om området
 - e. Vartegn v. indkørsel
 - f. Avisomtale ved arrangementer og begivenheder
 - g. Andre tiltag
12. Gruppen lagde vægt på at Kværs med opland skal medregnes som en del af kommunens kulturelle fyrtårn. Her fremhævedes bl.a. Den Lokale Scene, Oktoberfest, Dilettant og kunstudstillingen i Kværshallen.
13. Det er vigtigt at byggegrunde i området bliver trukket frem i lyset. Dette gælder både offentlige som private. Det er allerede blevet bedre, men der skal stadig arbejdes med området. Bl.a. lagde gruppen vægt på, at arbejdsgangen kunne gøres hurtigere for køb og byggeri i området.
14. I forbindelse med en eventuel sammenbygning af Kværs og Tørsbøl indtænkes bl.a. 150 – 200 ældre- og almene boliger på begge sider af vejen og begge sider af Gejlå. Dette kunne ses som en konsekvens af det stoppede projekt i Rinkenæs. Anden halvdel af projektet kunne man forestille sig bygget i Adsbøl. Allerede nu er der gang i en udstykning på venstre side af vejen mod Tørsbøl.

Erhverv i udviklingsplanen for Kværs Tørsbøl og Snurom

Analyse af områdets Erhverv:

Området indeholder mange små og større erhvervsdrivende, der har det til fælles, at kundegrundlaget strækker sig langt ud over områdets grænser. Dette gør virksomhederne mindre afhængige, af de påvirkninger. De erhvervsdrivende spiller dog en stor rolle i lokalsamfundet ved at bidrage til udvikling af lokale projekter. Således har mange givet et stort stykke frivilligt arbejde i forbindelse med opførelsen af Kværshallen og ligeledes er der god opbakning til den kommende Multihal. Lokalsamfundet har således en interesse i at det går godt for de lokale erhvervsdrivende.

- ·Anders Chr. Sørensen, Tømrer- og Snedkermester Kirketoft 18 Kværs 6300 Gråsten, tlf.: 74659203
- ·B.L Montage (Brian Lassen, Boligbyggeri) Søndertoft 31C Kværs 6300 Gråsten tlf.: 23622067

- ·B & S ved Elvis Isic, Brolægger og specialarb., Tørsbølgade 45, 6300 Gråsten Tlf 27474686 mail: salg@elvis-isic.dk www.elvis-isic.dk
- ·Danfoss Drives A/S Mølletoft 1 Tørsbøl 6300 Gråsten tlf.: 74885116 (Jesper Duwel) www.danfoss.com
- ·Dansk Autohjælp, Kværsgade15-17 Kværs 6300 Gråsten tlf.: 74659444 mail: dah@mail.dk www.dah.dk
- ·Egernsund og Kværs El-Service, Nyvej 5 6334 Egernsund tlf.: 74442580 mail: ees@egernsund-el.dk
- ·Fogts Tømre- og Snedkerforretning Lundtoftvej 14A Kværs 6300 Gråsten tlf.: 74659134 mail@johnnyfogt.dk www.johnnyfogt.dk
- ·FrisørHuset ,Anita Fogt, Højtoft 62 Kværs 6300 Gråsten tlf.: 74659628
- ·Gråsten Fjerkræ A/S, Unghanen og landkyllingen, Kværsgade 18 Kværs 6300 Gråsten tlf.: 74659071 fax.: 74659075 mail: kontor@unghanen.dk www.unghanen.dk
- ·Gråsten og Omegns Begravelsesforretning Felstedvej 34 6300 Gråsten tlf.: 74659433 mail: info@sonderborgbegravelse.dk www.sonderborgbegravelse.dk
- ·KT-Maskiner, Kværsløkke 8 Kværs 6300 Gråsten tlf.: 74659246 mail: Info@KTMaskiner.dk www.ktmaskiner.dk
- ·Kværs Mørtelværk Søndertoft 24 Kværs 6300 Gråsten tlf.:74659269 /26376392 mail: hb@ff-beton.dk www.ff-beton.dk
- ·Kværs Autoophug Søndertoft 16-20 Kværs 6300 Gråsten tlf.: 74659590 mail: ophug@mail.dk
- ·Kværs Autoværksted, Arne Lorenzen, Degnetoft 30 Kværs 6300 Gråsten tlf.: 74659244
- ·Kværs Kro, Kværsgade 9-11 Kværs 6300 Gråsten tlf.: 74659206, www.kvaers-kro.dk
- ·Kværs VVS-Forretning, Degnetoft 15 Kværs 6300 Gråsten tlf.: 74659410 / 40889410 fax:74652810
- ·Lassen`s Montage (Benny Lassen,Boligbyggeri), Nørretoft 22 Kværs 6300 Gråsten tlf.: 73651533
- ·JNT Westerncenter ved Jette og Nis Thomsen, Løgtoft 9, Tørsbøl, DK-6300 Gråsten, mobil: 28159297, www.jntwesterncenter.dk
- ·Letnet.dk, Søndertoft 31D Kværs 6300 Gråsten tlf.: +4588707950 www.letnet.dk
- ·SoftPart.dk(software og Grafik) Søndertoft 31D Kværs 6300 Gråsten tlf.: +45 40140466 www.softpart.dk

Elementer, der kan fremme områdets erhverv

1. For at synliggøre alle små som store erhvervsdrivende i lokalområdet laves en liste på hjemmesiden med kontaktoplysninger og beskrivelse funktion/produkter, der tilbydes.
2. Erhvervslivet i området kan styrkes ved, at udvide og fremme industriområdet på Mølletoft og ved Melskovvej i Tørsbøl. Dette område ligger centralt placeret i landsdelen, og bør derfor kunne tiltrække flere erhvervsdrivende.
3. De lokale kan støtte de erhvervsdrivende ved at handle lokalt, hvor det er muligt.
4. For at området skal kunne tilbyde de erhvervsdrivende forbedrede forhold skal, der ske udstykning af nye byggegrunde.
5. Kommunen skal gøre en aktiv indsats for, at der sker udvikling af erhvervslivet. Dvs. de skal vise, at området er under udvikling, og der er fremtidsmuligheder for kommende udvidelse.

Kværs kirke i udviklingsplanen for Kværs, Tørsbøl og Snurom

Analyse af kirkens betydning:

Kværs kirkesogn strækker sig over et stort areal gående fra Tørsbøl/Melskov i syd til Kværs Balle i Nord og Engskov/Ladegård i øst til Søgård/Søgårdhede i vest. I 2008 var der ca. 980 folkekirkemedlemmer i Kværs Sogn. I sognet ligger Kværs Kirke (bygget ca. 1150-1200) består af romansk kor og skib samt to tilbygninger fra nyere tid, et gravkapel og et våbenhus på nordsiden af henholdsvis kor og skib. Kirken ligger på en ret høj banke sydligt i byen og hævet over denne. Kirken står hvidkalket med røde tegltage. Kværs Sogn har en præstegård hvor sognets præst bor. I kirken foregår ca. 70 kirkelige handlinger, gudstjenester, dåb, konfirmation, vielse og begravelser.

Kirken bidrager til at holde mange traditioner i live og ligeledes bidrager kirken til mange nye kulturelle tiltag. Lokalsamfundet har stor glæde af de kirkelige handlinger, som bliver udført i nærmiljøet. Kirken har med sin historie og sit arkitektoniske særpræg stor betydning for det visuelle indtryk af området. Det er af stor betydning for lokalsamfundet at der er liv i kirken.

Elementer, der kan fremme oplevelser og anvendelsen af kirke

Menighedsrådet arbejder i indeværende valgperiode med visioner og værdier for Kværs kirke og sogn, således at der konkretiseres pejlemærker for hvorhen Kværs kirke og sogn skal udvikle sig og hvordan.

De udfordringer menighedsrådet vil arbejde med er:

1. KONTAKT OG FORTROLIGHED
 - i. Vi vil gøre kontakten til alle sognets aldersgrupper bedre med henblik på større fortrolighed med kirken
2. STØRRE OPBAKNING TIL SØNDAGENS GUDSTJENESTE
 - i. Vi ønsker flere kirkegængere. Søndagens gudstjeneste skal være krumtap i menighedens trosliv.

Kværs Multi Univers i udviklingsplanen for Kværs Tørsbøl og Snurom

Analyse af Kværs Multi Univers:

Arbejdet med at skabe sammenhæng mellem de forskellige institutioner er startet tilbage i 2005, hvor der på daværende tidspunkt var kommunens ønske at 7. klasse skulle flyttes til Gråsten skole. Herefter har projektet udviklet sig, og har i dag til formål, at inddrage alle aldersgrupper i de aktiviteter, der foregår omkring skolen og idrætsanlæg.

I 2009 er der opført en ny børnehave og SFO, og det er første skridt til en samling af aktiviteterne på et sted omkring skolen og idrætsanlæg. Herefter vil processen nok dele sig i to retninger, som vil have fælles berøringsflader. På det ene spor vil institutionen børnehave, fritidsordning og skole arbejde på en fælles strategi, der knytter områderne tæt sammen. På det andet spor vil der skulle skabes en forening, der skal stå for aktiviteter som skal foregå i fritiden. Området har mange stærke foreninger og derfor er der ikke et behov for yderligere oprettelse af foreninger. Aktive foreninger i lokalområdet gør allerede i dag stor brug af ildsjæle og da der ikke er ubegrænsede muligheder kunne denne opgave placeres ved landsbyrådet.

Herunder er gengivet nogle af de tanker, der beskriver det der gerne skulle blive et Åbent Borgerhus med titlen Kværs Multi Univers.

Den integrerede institution og et udendørs areal fungerer som værested for borgerne i lokalsamfundet - "Et gadekær".

Mål for værestedet:

- Et sted hvor børn, unge og ældre kan få mulighed for socialt samvær og fællesskab med hinanden.

Ansvarlige:

"Styregruppe for fritidsaktiviteter i Kværs Multi Univers" - sin egen selvstændige bestyrelse med egne vedtægter, bestående af en repræsentant fra de forskellige foreninger i lokalsamfundet og den fælles institution, som er ansvarlige for at koordinerer ressource/aktivitetsbanken, åbne og lukke den fælles institution efter diverse aktiviteter, og føre opsyn med udenoms arealet og vedligeholdelse af denne.

Indhold

Den fælles institution er åben for alle lokale borgere dagligt, de kan gå ind og læse dagens avis, låne bøger på biblioteket og få en hyggesnak. En gang ugentlig har pensionisterne deres daglige gang blandt børnene i huset, hvor der er kaffe på kanden og den lokale borger/pensionisten kigger forbi og får en lille sludder med børnene, læser en bog, fortæller lidt om gamle dage, en dag hvor pensionisten/den lokale borger bare er der og man stifter venskaber.

Efter institutionens indskrevne brugers (børn fra 0 til 14 år) lukketid, bruges institutionen til en lang række aktiviteter for borgerne i lokalsamfundet, en bruger over 18 år kan være ansvarlig for aktiviteten. Det skal være gratis at benytte aktiviteterne, kun udgifter til diverse materialer er der brugerbetaling på.

Der oprettes en ressource/aktivitetsbank, som fungerer således at hvis fru Sørensen kan noget med blomster og blomsterbinding og gerne vil stille sig til rådighed, som en form for instruktør, så indskrives hun i aktivitetsbanken, når banken efterhånden får personer skrevet ind, udbydes aktiviteterne i en periode. En anden bruger af den fælles institution kunne være et band som benytter et kælderrum til øvelokale.

Udenoms arealet

Et stort grønt område som indeholder diverse muligheder for udendørsaktiviteter, et samlingssted, hvor man mødes i den lyse tid og i weekenden. Området er med til at samle børn, unge og ældre et sted i lokalsamfundet. Området er et sted hvor alle mødes og der skabes et fællesskab, dermed opstår der også en ansvarlighed for området og hinanden. Området ligger på samme matrikel som den fælles institution og sportsfaciliteterne.

Udenoms arealet kan blandt andet indeholde:

- Borde og bænke.
- Et bålsted.
- Skateboard bane med diverse ramper til at køre på.
- Basket bane
- Petange bane
- Legeplads
- Hoppepude
- Hele området forbindes med diverse stisystemer og beplantning

Elementer, der kan fremme oplevelser og anvendelsen af Kværs Multi Univers

1. Koordinering af aktiviteter mellem de eksisterende foreninger, der indgår i Kværs Multi Univers.
2. Fritidsdelen af Kværs Multi Univers skal drives af personer, der har behov og interesse i de muligheder bygningerne omkring skolen giver.
3. Øge antallet af børn, der er lokal i dagpleje og fritidsordninger og derigennem øge antallet af børn i skolen.
4. Skabe et samlingspunkt, hvor man kan mødes fra tidlig morgen til sen aften.
5. Mulighed for aktiv fritid og skoletid.

Foreninger i lokalområdet i udviklingsplanen for Kværs Tørsbøl og Snurom

Analyse af foreninger i lokalområdet:

Området har rigtig mange aktive foreninger, der varetager en bred vifte af tilbud. Herunder er angivet foreningernes formål.

Forening/institution	Formål og aktiviteter
KTS Pensionist Foreningen	Arrangementer og samvær for ældre borgere
Skolebestyrelsen ved Kværs Skole	Koordinering af skoledrift
Kværs Skole	Undervisning af områdets skolesøgende børn
Kværs Ringriderforening	Ringridning i Kværs
Forældrebestyrelsen ved Kværs Tørsbøl Børnegård	Koordinering af pasningstilbud
Kværs Tørsbøl Børnegård	Pasningstilbud i børnehave og fritidsordning
Kværs Sogns Menighedsråd	Koordinering af kirkeaktiviteter
Den Lokale Scene	Tilbyde musik og teater fra scenen i forsamlingshuset
Støtteforeningen for KTUIF	Lottoaktivitet, der indsamler midler til idrætsforening
KTUIF	Idrætsaktiviteter omkring sportsanlæg i Kværs
Kværs Forsamlingshus	Drift af et levedygtigt forsamlingshus
Walkie Klubben	Afholdelse af lottoaktivitet via walkie
Medborgerhuset i Tørsbøl	Fritidsaktiviteter i medborgerhus i Tørsbøl
Kværs-Tørsbøl Frivillige Brandværn.	Lokalt beredskab i tilfælde af brand.
Landsbyråd for Kværs Tørsbøl og Snurom	Koordinering af mødeaktiviteter mellem foreninger og gennemførelse af lokale projekter.

Elementer, der kan fremme arbejdet i foreninger og tilslutningen til lokalområdets foreninger.

- Reklame og synliggørelse af foreningerne
- Mere samarbejde mellem foreninger, evt. med Landsbyrådet som bindeled
- Introforløb til ny borgere i lokalområdet, så de bliver en del af foreningslivet.

Natur og Landskab i udviklingsplanen for Kværs Tørsbøl og Snurom

Analyse af områdets naturelementer:

Områdets natur indeholder mange elementer, hvor de dominerende er morænebakker, smeltevandsslette, skove, afgræssede enge, større moseområder, vandløb, søer og hedearealer med fin lyngbevoksning. Således kan området kan byde på kommunens mest varierende naturoplevelser, vi har alt indenfor natur undtagen havet, men dette er dog heller ikke længere væk end 10 min. kørsel i bil.

Af information om naturen i området kan henvises til Geolog Sigurd Hansen, der har beskrevet området således, at man med byen Kværs som centrum kan finde alle jordtyper i Danmark undtagen molér, indenfor 1 km. Yderligere er der lavet en fin Landskabsanalyse i 2008 støttet af Sønderborg kommune. Den findes på www.kvaers-sogn.dk

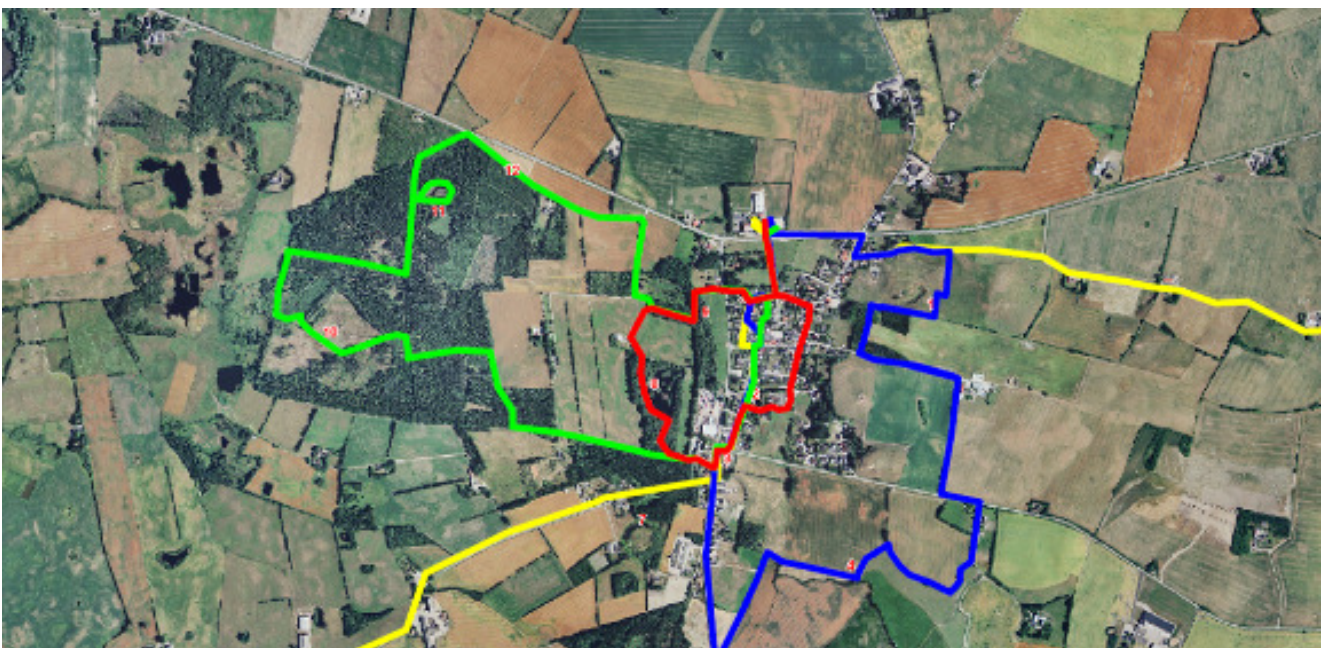
Elementer, der kan fremme oplevelser og anvendelsen af naturen

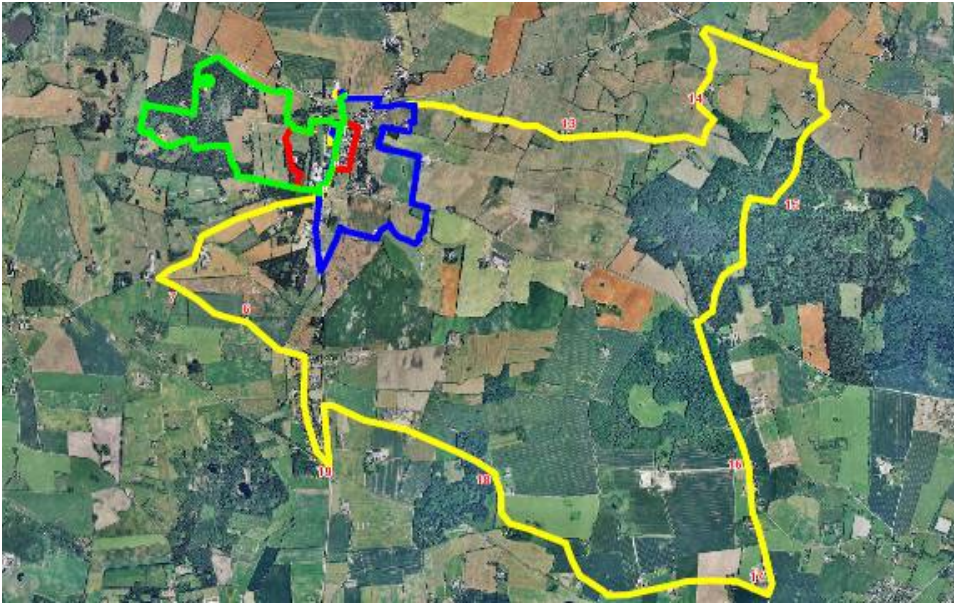
- Området kunne med fordel udbygge et stisystem, der giver forbindelse og adgang til de mange naturoplevelser, der findes i området.
- Kværs Plantage er en af kommunens naturperler, der kunne bruges af flere, herunder udbygning af faciliteter til ophold/rast på gåturen eller i undervisningen af skoleelever i naturfag.
- Bedre adgangsforhold til moseområdet, der ligger syd for Tørsbøl. Sti forløb der passerer banen og videre in i området kaldet Fladmose. P plads til biler kunne evt. laves nær den gamle landingsbane.
- Etablering af naturskønt stiforløb i den høje bøgeskov, der ligger på Melsskovvej øst for Tørsbøl.
- Mere aktiv anvendelse af naturen og herunder mere information om naturen i lokalområdet. Skiltning i området vil øge informationsmulighederne.
- Udkikspost i Kværs bakker med tilhørende sti og udstilling/beskrivelse af sten, der er fundet ved områdets lergravningsarbejde.
- Aktivt samarbejde med fugleværnsfonden, der har lavet nyt fuglekiggertårn ved Kværs mose. Dette område kan forbindes med stisystem ved Kværs plantage.
- Projekt sjældne hjemmehørende planter, hvor en eng laves til undervisningsareal for skolen. Ved aktiv indsats flyttes eller fremdyrkes nogle af de mere sjældne plantearter, der er karakteristisk for et ekstensivt afgræsningsområde. Man springer således ellers langsommelige proces med naturlig indvandring over og fremmer den ønskede plantebestand. Et sådant engareal kunne blive en attraktion for mange, der har interesse i botanik.
- Etablering af stier, der er egnede til ridning. Variationerne i landskabet giver ryttere unikke muligheder for udfoldelse og oplevelser i forening med deres sport.

Landsbyrådet har foreslået nedenstående stiforløb, og der er vedlagt 2 kort

- a. Der er lavet 3 forslag til gangstier og en længere rute til cykelsti.
 - b. Røde er 2,5 km er klar til brug
 - c. Grønne er 5,7 km er klar til brug
 - d. Blå er 5,4 km er ikke oprettet og skal først aftales med lodsejere.
 - e. Gule er 19,1 km på cykel er klar til brug.
 - f. Nummerering på de to kort
-

- 1) Udkikspunkt
- 2) Kirken og gamle skole
- 3) Mosekønen, træskulptur
- 4) Gejl Å, med isfugle
- 5) Udkikspunkt, vestermark
- 6) Overdrev, vestermark
- 7) Mosen, Carsten Hansen
- 8) Knasts' mose, med gangsti og opholdspladser omkring
- 9) Parken, Lille skovområde
- 10) Flyvsand, plantage med klitområde med lyng
- 11) Skovsø
- 12) Mindesten for etablering af plantagen
- 13) Den gamle hovedvej
- 14) Engskov
- 15) Gråsten skoven
- 16) Buskmose
- 17) Rinkeæs gamle kirke
- 18) Vesterskov
- 19) Tørsbøl Banegård og gl. Jernbanehotel.





Projekter i udviklingsplanen

Udsende udviklingsplan i folder i lokalområdet.

Den lokale udviklingsplan er ved at være skrevet færdig og for at give borgerne mere indsigt og mulighed for at påvirke udviklingsplanen, er det hensigten, at udgive den i en folder som husstandsomdeles.

- Juni / juli 2009 Opsætning og redigering af den tekst der skal med i folder
- August 2009 Udsendelse af folder til områdets husstande ca. 450.
- Juni / juli 2009 Opsætning og redigering af den tekst der skal med i folder
- August 2009 Udsendelse af folder til områdets husstande ca. 450.

Stisystem fra Kværs plantage til fugleværns tårn i Kværs mose

Området vest for Kværs plantage byder på mange naturoplevelser og for at gøre området mere tilgængeligt er det målet at der etableres en sti fra kværs plantage og til fugleværnsfondens nye fuglekikkertårn, der er etableret i kværs mose. For at gennemføre et sådant projekt er det nødvendigt med en tovholder, der har stor indsigt i området og kan forme projektet. Landsbyrådet vil gerne deltage/hjælpe i projektet. Fugleværnsfonden har vist interesse for projektet og kunne godt være samarbejdspartner i projektet

Tidsplan

2009 Finde en tovholder til projektet.

2010 Beskrive projektet og søge midler til projektet

2011 Gennemføre det praktiske arbejde.

Stenpark ved Kværs Kirke

Baggrund og formål

I områder omkring Kværs Tørsbøl og Snurom har der i mange år været stor aktivitet med lergravning til de lokale teglværker. Dette har medført at mange store og flotte sten er kommet frem til overfladen. Disse sten er ført med isen hertil under den sidste istid og kommer derfor langvejs fra. Formålet med dette projekt er at vise historien omkring stenene, der graves fri og deres rejse

med isen til vores lokalområde. Målgruppen er lokalbefolkningen og borgere der er interesseret i naturen. Det kan ligeledes anvendes til undervisning på den lokale skole.

Beskrivelse

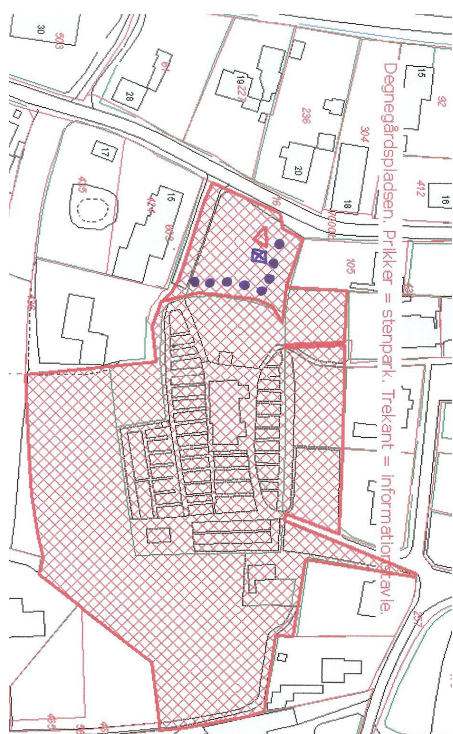
Ved Kværs kirke er der et græsareal vest for kirken, hvor der tidligere har ligget en firlænget gård med navnet Degnegården. På denne plads skal der anlægges et område med 15 pladser til sten, som er gravet op fra undergrunden i forbindelse med lergravning til de lokale teglværker. Det skal være 15 forskellige sten med en størrelse så de har en diameter på 75-150 cm. Ved hver sten laves en plade der kort beskriver stenens navn og kendetegn og måske vægt. Underlaget som stenene skal ligge på bliver af beton ovenpå et lag af stabilgrus. Betonlaget er valgt fordi det kræver meget lidt vedligeholdelse og når det laves så det er i niveau med græsse omkring kan græs slåning foretages uhindret helt ind over betonpladen. Det har fra Kværs Kirke været en betingelse at der er meget lidt vedligeholdelse på det anlagte areal, som for inden projektet blot er en græsplæne der skal slås med en plæneklipper. I forbindelse med de 15 sten bliver der opsat en infotavle, der har 8 sider til beskrivelse af stenene og deres oprindelse og rejse hertil. Infotavlen der skal sættes op skal være af samme type som vejvæsnen har anvendt til beskrivelse af motorvejsprojektet mellem Sønderborg og Kliplev. Vejvæsnen har placeret en på strækningen mellem Søgård og Kliplev.

Landsbyrådet, der er projektholder, har kontakt til en geolog, der vil hjælpe med denne beskrivelse af stenene.

Infotavlen skal indeholde endnu et lokalt element, nemlig historien om Degnegården, der lå placeret på det omtalte areal foran kirken. Degnegården blev i 1981 pillet ned og genopført i Kiel ved frilandsmuseet i Molfsee ved Kiel hvor den tager sig meget flot ud. Denne historie ønskes også på infotavlen med billeder og beskrivelser det flotte arbejde, der førte til bevarelse af et unikt stykke kulturarv.

Aktivitets. og tidsplan

Projektet forventes at forløbe i sommeren og efteråret 2010. Det forventes ikke at alle sten er på plads i 2010, da det vil tage tid at finde de rigtige typer af sten. Infotavle og ca. halvdelen af stenene forventes at være sat op i 2010.



Degnegården på sin oprindelige plads vest for kirken i Kværs.

Infotavle med 8 sider

